

RHINODERMA DARWINII Duméril et Bibron



Fig. 1. - Mâle de *Rhinoderma darwinii* avec sac gulaire dilaté par la présence des têtards à l'intérieur, Mehuin, Chili.

E.O. Lavilla

NOM SCIENTIFIQUE.

Rhinoderma darwinii Duméril & Bibron, 1841.

NOM COMMUN.

“Sapito vaquero” soit “Petit crapaud vacher”. Deux versions expliquent l'origine de ce nom : l'une qui assimile la couleur ventrale à celle d'une vache laitière et l'autre qui compare l'appendice charnu de l'articulation tibio-tarsale aux éperons des gauchos.

DISTRIBUTION.

Forêts australes de la Cordillère du Chili et d'Argentine. Quelques populations de Concepcion, Colchagua, Curico et Aconcagua (Chili) appartiennent à une espèce différente (*R. rufum*), longtemps confondue avec *R. darwinii*.

TAILLE.

Généralement entre 25 et 30 mm.

CLASSIFICATION.

Amphibia - Anura - Neobatrachia (= Ranoidei, sensu **Dubois** 1984) - Bufonoidea (= Hyloidea, sensu **Dubois op. cit.**) - Rhinodermatidae - *Rhinoderma darwinii*.

SYNONYMES.

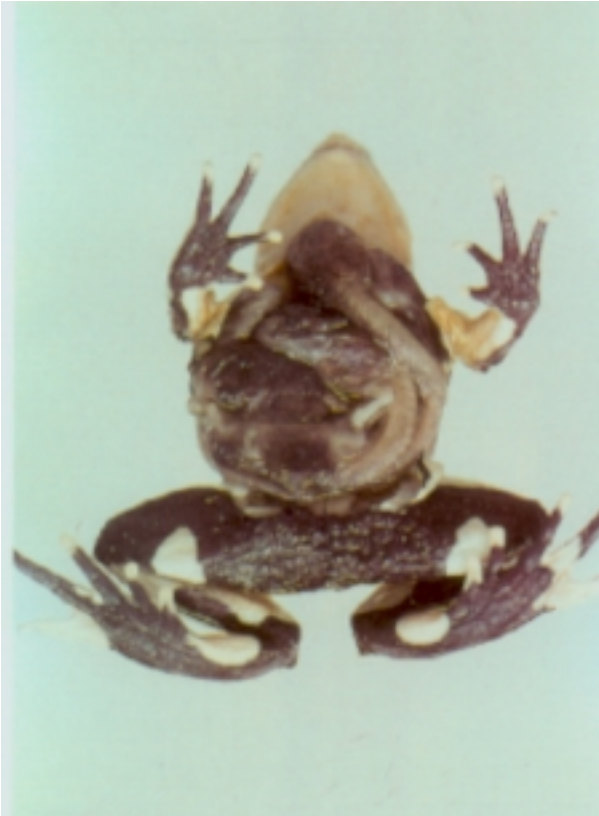
Aucun. Il existe cependant des erreurs de graphie : *Rhinoderma darwini* (**Janvier** 1935), *Rhinoderma darwini* (très fréquent).

DESCRIPTION.

Grenouille de petite taille, caractérisée par sa petite tête triangulaire prolongée par un appendice nasal charnu, cylindrique et bien développé (de là vient le nom du genre) ; un appendice similaire, réduit, mais de structure semblable prolonge chaque articulation tibio-tarsale. La peau est lisse, avec quelques glandes peu évidentes sur les flancs. Sur les pattes, les tubercules sont rares et peu développés.

Un caractère intéressant est la présence de la ceinture scapulaire pseudofirmisterne, ce qui justifie l'inclusion du genre dans une famille propre, de relations phylogénétiques incertaines.

Cette grenouille réalise facilement l'homochromie avec le milieu qui l'entoure, et la coloration dorsale est très variable, oscillant entre le vert brillant et un brun terne. Le ventre est noir brillant, avec de grandes taches, irrégulières, blanches et d'autres plus petites jaunes et/ou oranges ; la région gulaire est cendrée.



E.O. Lavilla

Fig. 2. - Mâle de *Rhinoderma darwini* avec sac gulaire disséqué, montrant la disposition des têtards. Laguna Piré, Argentina.

BIOLOGIE.

Le comportement reproducteur de *Rhinoderma darwini* est unique parmi les Anoures : on décrit le chant du mâle comme un pépiement aigu et répété ; l'amplexus est axillaire, faible et bref, et la femelle dépose sur la terre jusque quarante œufs agglutinés en une masse gélatineuse. Le mâle se maintient aux environs du nid, et au moment où les embryons, encore encapsulés, présentent une réponse musculaire (environ 20 jours), il les "ingurgite", mais ils vont dans un sac gulaire spécial apparemment formé par une invagination de la région postérieure de l'épithélium buccal. L'éclosion et toutes les étapes de métamorphose se déroulent à l'intérieur de ce sac qui, au fur et à mesure que les têtards grandissent, se dilate progressivement ; les larves semblent se nourrir de vitellus et le principal échange maintenu avec le sac incubateur serait de type respiratoire. Le développement se termine au bout de sept semaines. A ce moment, le mâle ouvre largement la bouche et les jeunes sont expulsés par contractions spasmodiques du corps.

Larves.

Elles présentent un curieux mélange de caractères de larves à vie libre et de larves à développement direct. Parmi ceux du premier groupe on peut noter la pigmentation brun foncé, les nageoires caudales et le tube proctodéal bien développés ; parmi les seconds, la quantité considérable de vitellus dans l'intestin, l'absence de tube et d'ouverture spiraculaires. A mi chemin se trouvent le disque oral et les pièces buccales : les becs sont vestigiaux et non kératinisés, et il n'existe pas de denticules cornés, mais on peut voir les projections charnues qui constituent l'aire d'insertion.

BIBLIOGRAPHIE.

- Cei (J.M.), 1962. - *Batracios de Chile*. Ed. Universidad de Chile, Santiago. 128 + cviii pp.
- Dubois (A.), 1984. - La nomenclature supragénérique des Amphibiens Anoures. *Mem. Mus. natn. Hist. nat. Paris*, N.S., sér. A, Zoologie, **131** : 1-64.
- Janvier (H.), 1935. - Observations biologiques sur *Rhinoderma darwini*. *Ann. Sci. natn. Paris*, X ser., Zool. **18** : 197-204.
- Jorquera (B.), E. Pugin & O. Goicoechea, 1972. - Tabla de desarrollo normal de *Rhinoderma darwini*. *Arch. Med. Vet.* (Fac. Med. Vet. Univ. Austral, Chile), **4** (2) : 1-15.
- Wilhelm (O.G.), 1927. - La *Rhinoderma darwini*. *Bol. Soc. Biol. Concepcion*, **1** : 1-31.