

La especie fue traída a Chile desde Italia por el Dr. JUAN NOE, reproduciéndose en gran abundancia en los estanques que existían en la antigua Escuela de Medicina. Su presencia en los jardines era frecuentísima. Dos ejemplares en nuestra colección tienen esa procedencia.

Posteriormente al incendio y reconstrucción de la Escuela de Medicina, este tritón no ha sido reencontrado, siendo muy probable su desaparición; sin embargo lo hemos incluido ya que no es imposible que pudiera haberse propagado hacia otras áreas.

O R D E N S A L I E N T I A

Familia Bufonidae

Género *Bufo* LAURENTI

- 1768 *Bufo* LAURENTI Spec. med.: 25
Especie tipo: *Rana Bufo* LINNAEUS
- 1824 *Oxyrhynchus* SPIX Spec. Test. Ran. Bras.: 49 Pl. 14 fig. 2
Especie tipo: *Oxyrhynchus naricus* SPIX
- 1828 *Chaunus* WAGLER Isis om Oken 21: 744
Especie tipo: *Chaunus marmoratus* WAGLER
- 1829 *Otilophe* CUVIER Regne An. Ed. 2 (2): 112
Especie tipo: *Rana margaritifera* DAUDIN
- 1834 *Phryniscus* WIEGMANN (in MEYEN) Reise u. Erde: 514
Especie tipo: *Phryniscus nigricans* WIEGMANN
- 1838 *Osilophus* TSCHUDI Classif. Batr.: 89
Especie tipo: *Bufo typhonius* LINNAEUS
- 1843 *Phrynoïdis* FITZINGER Syst. Rept. 1: 32
Especie tipo: *Bufo asper* GRAVENHORST
- 1843 *Phrynomorphus* FITZINGER Syst. Rep. 1: 32
Especie tipo: *Bufo Leschelnautii* TSCHUDI
- 1843 *Leptophryne* FITZINGER Syst. Rep. 1: 32
Especie tipo: *Bufo cruentatus* TSCHUDI
- 1843 *Docidophryne* FITZINGER Syst. Rep. 1: 32
Especie tipo: *Bufo aqua* DAUDIN
- 1843 *Peltophryne* FITZINGER Syst. Rep. 1: 32
Especie tipo: *Bufo peltocephalus* BIBRON
- 1843 *Otolophus* FITZINGER Syst. Rep. 1: 32
Especie tipo: *Bufo margaritifera*
- 1843 *Eurhina* FITZINGER Syst. Rep. 1: 32
Especie tipo: *Oxyrhynchus proboscideus* SPIX
- 1843 *Chilophryne* FITZINGER Syst. Rept. 1: 32
Especie tipo: *Bufo d'Orbignyi* DUMERIL Y BIBRON
- 1843 *Phryne* OKEN (in FITZINGER) Syst. Rept. 1: 32
Especie tipo: *Bufo vulgaris* LAURENTI
- 1845 *Anaxyrus* TSCHUDI. Fauna Peruana: 78
Especie tipo: *Anaxyrus melancholicus* TSCHUDI
- 1849 *Schismaderma* SMITH III. Zool. S. Afr. Rep.: 28
Especie tipo: *Schismaderma lateralis* SMITH
- 1860 *Adenomus* COPE Proc. Ac. Sc. Phil.: 371
Especie tipo: *Adenomus badioflavus* COPE
- 1862 *Rhaebo* COPE Proc. Ac. Sc. Phil.: 358
Especie tipo: *Bufo haematiticus* COPE

- 1863 *Incilius* COPE Proc. Ac. Sc. Phil.: 50
Especie tipo: *Rana lentiginosa* SHAW
- 1864 *Epidalea* COPE Proc. Ac. Sc. Phil.: 181
Especie tipo: *Bufo calamita* LAURENTI
- 1868 *Otaspis* COPE Proc. Ac. Sc. Phil.: 312
Especie tipo: *Peltaphryne empuso* COPE
- 1870 *Nannophryne* GUNTHER Proc. Zool. Soc. London: 402
Especie tipo: *Nannophryne variegata* GUNTHER
- 1870 *Ansonia* STOLICZKA Journ. Asiat. Soc. Bengala 39: 152
Especie tipo: *Ansonia penangensis* STOLICZKA
- 1876 *Cranopsis* COPE Journ. Acad. Sc. Phil. 2 (8): 96
Especie tipo: *Cranopsis fastidiosus* COPE
- 1876 *Crepidius* COPE Journ. Acad. Sc. Phil. 2 (8): 97
Especie tipo: *Crepidius epioticus* COPE
- 1876 *Ollotis* COPE Journ. Acad. Sc. Phil. 2 (8): 98
Especie tipo: *Ollotis coeruleus* COPE
- 1879 *Dromoplectrus* CAMERANO Atti. Ac. Torino 14: 382
Especie tipo: *Dromoplectrus anomalus* CAMERANO

Distribución: El género *Bufo* se distribuye en Europa, Asia, Africa y América, careciendo de representación en el continente australiano. La existencia de gran polimorfismo entre sus especies explica su extensa sinonimia y los frecuentes intentos de aumentar los géneros.

Contenido: Se conocen alrededor de 150 especies. En el territorio de Chile, de acuerdo con los recientes criterios morfológicos y bioquímicos establecidos por JOSE M. CEI, las formas consideradas como entidades geográficas deberán ser conceptuadas como especies alopatridas que se han organizado mediante variados mecanismos de aislamiento génico. De acuerdo a este criterio podrían reconocerse cinco especies.

Bufo arunco LESSON

- 1826 *Bufo arunco* LESSON Voy. Coq. 2: 63 Atlas Pl. 7 fig 6
Localidad tipo: Concepción
- 1838 *Bufo chilensis* TSCHUDI Class. Batr. Soc. Sci. Neucht. 2: 38.
Localidad tipo: Chile
- 1897 *Bufo spinulosus* var. *ornata* WERNER Zool. Jahrb. 4: 277
- 1961 *Bufo spinulosus arunco* - CEI Inv. Zool. Chil. 7: 78

Distribución: Región extendida desde el Sur de Coquimbo a la provincia de Malleco, en áreas del valle longitudinal, en valle cordillerano y en la cordillera de la costa.

Bufo atacamensis CEI

- 1861 *Bufo spinulosus atacamensis* CEI Inv. Zool. Chil. (7): 77
Localidad tipo: Cuesta del Peral, Río Huasco, Paposo.

Distribución: Especie restringida a las áreas de los cauces de agua en la provincia de Atacama.

Bufo

- 1848 *Bufo rubropunctatus* G
Localidad tipo: ...
- 1897 *Bufo spinulosus* var. s
Localidad tipo: (...)
- 1902 *Bufo papillosus* PHILLI
Localidad tipo: ...
- 1902 *Bufo chiragra* PHILIP
Localidad tipo: ...
- 1902 *Bufo venustus* PHILIP
Localidad tipo: ...
- 1961 *Bufo spinulosus rubrop*

Distribución: Especie umbrícola Chiloe.

Bufo

- 1935 *Bufo spinulosus* WIEG
Localidad tipo: ...
- 1835 *Phryniscus nigricans* W
Localidad tipo: ...
- 1858 *Bufo lugubrosus* GIRARD
Localidad tipo: ...
- 1896 *Bufo spinulosus* var., a
Localidad tipo: Oasis (...)
- 1955 *Telmatobius halli eden*
Localidad tipo: (...)
- 1959 *Bufo spinulosus spinul*

Distribución: Alta Cordillera Antofagasta y Santiago no ha

Bufo

- 1870 *Nannophryne variegata*
Localidad tipo: ...
- 1882 *Bufo variegatus*-BOULE
1902 *Bufo trivittatus* PHILLI
Localidad tipo: ...

Distribución: Cordilleras de Atacama y territorio de Neuquén

Género

- 1843 *Batrachyla* BELL Zool.
Especie tipo: *Bufo*

Bufo rubropunctatus GUICHENOT

- 1848 *Bufo rubropunctatus* GUICHENOT Hist. Chil. Zool. 2: 128 Atlas Pl. 5 fig. 5
Localidad tipo: Bosques de Valdivia.
- 1897 *Bufo spinulosus* var. *surda* WERNER Zool. Jahr. Supl. 4: 277
Localidad tipo: Quilpué
- 1902 *Bufo papillosus* PHILIPPI Supl. Batrac: 30
Localidad tipo: Cautín
- 1902 *Bufo chiragra* PHILIPPI Supl. Batrac: 34
Localidad tipo: Cautín
- 1902 *Bufo venustus* PHILIPPI Supl. Batrac: 32
Localidad tipo: Andes
- 1961 *Bufo spinulosus rubropunctatus* CEI Inv. Zool. Chi. 7: 70

Distribución: Especie umbrícola de la formación *Nothofagus* distribuida desde Lautaro hasta Chiloé.

Bufo spinulosus WIEGMANN

- 1935 *Bufo spinulosus* WIEGMANN Nov. Act. Leop. Carol. 16 (II): 265
Localidad tipo: Perú
- 1835 *Phryniscuo nigricans* WIEGMANN Nov. Ac. Leop. Carol. 16 (II): 264
Localidad tipo: Sur Perú
- 1858 *Bufo lugubrosus* GIRARD U. S. Expl. Exp. 20 Herp. 85
Localidad tipo: Chile
- 1896 *Bufo spinulosus* var., *aspera* WERNER Zool. Jahrb. 5: 277
Localidad tipo: Oasis de Pica, Tarapacá.
- 1955 *Telmatobius halli edentatus* CAPURRO Inv. Zool. Chil. 9/10: 150
Localidad tipo: Geysers del Tatio, Antofagasta
- 1959 *Bufo spinulosus spinulosus* VELLARD Mem. Mus. Hist. Nat. J. Prado. 59: 8

Distribución: Alta Cordillera de Tarapacá, Antofagasta hasta Cordillera de Santiago. Entre Antofagasta y Santiago no hay material colectado.

Bufo variegatus (GUNTHER)

- 1870 *Nannophryne variegata* GUNTHER Proc. Zool. Soc. London: 402 Pl. 30 fig 1-2
Localidad tipo: Puerto Bueno, Magallanes, Chile
- 1882 *Bufo variegatus*-BOULENGER Cat. Bathachia Salient. Br. Mus: 293
- 1902 *Bufo trivittatus* PHILIPPI Supl. Batr. chil.: 38
Localidad tipo: Andes, Chile.

Distribución: Cordilleras de Valdivia, Osorno, lagos valdivianos, magallanes, oeste de Patagonia y territorio de Neuquén.

Familia Leptodactylidae

Género *Batrachyla* BELL 1843

- 1843 *Batrachyla* BELL Zool. Voy Beagle Rept. 5: 43
Especie tipo: *Batrachyla leptopus* BELL

Contenido: Tres especies.

Distribución: Chile, en las regiones boscosas desde Concepción hasta Chiloé. En el bosque relicto de Quintero y Zapallar. Argentina, en el área de los lagos de Nahuel-Huapi y zonas adyacentes.

Batrachyla antartandica BARRIO

1967 *Batrachyla antartandica* BARRIO *Physis* 27 (74): fig. 1

Localidad tipo: Puerto Blest, Nahuel-Huapi, Río Negro, Argentina

Distribución: En el Parque Nacional Nahuel Huapi, Argentina y en Chamiza, cerca de Puerto Montt, Chile.

Batrachyla leptopus BELL

1843 *Batrachyla leptopus* BELL *Zool. Voy. Beagle Rep.* 5: 43

Localidad tipo: Valdivia, Chile

1902 *Hylodes brevipes* PHILIPPI *Supl. Batr. Chilen.*: 58

Localidad tipo: Este de Chiloé

1902 *Hylodes cardioglossa* PHILIPPI *Supl. Batr. Chilen.*: 64

Localidad tipo: Chiloé

1902 *Hylodes chonotica* PHILIPPI *Supl. Batr. Chilen.*: 54

Localidad tipo: Isla Chonos

1902 *Hylodes fitzingeri* PHILIPPI *Supl. Batr. Chilen.*: 62

Localidad tipo: Valdivia, Río Pilmaiquén

1902 *Hylodes gracilis* PHILIPPI *Supl. Batr. Chilenos*: 67

Localidad tipo: Valdivia

1902 *Hylodes gracilio* PHILIPPI *Supl. Batr. Chilenos*: 66

Localidad tipo: Valdivia

1902 *Hylodes granulatus* PHILIPPI *Supl. Batr. Chilenos*: 66

Localidad tipo: Chiloé

1902 *Hylodes macromeros* PHILIPPI *Supl. Batr.*: 59

Localidad tipo: no indicada

1902 *Hylodes melanogastra* PHILIPPI *Supl. Batr.*: 56

Localidad tipo: Este de Chiloé

1902 *Hylodes stenocephala* PHILIPPI *Supl. Batr.*: 63

Localidad tipo: Concepción

Distribución: Región austral boscosa desde Concepción hasta Chiloé.

Batrachyla glandulosa (BELL)

1843 *Litoria glandulosa* BELL *Zool. voy. Beagle Rep.*: 42 Pl. 18 fig. 4

Localidad tipo: Valdivia

1854 *Cystignathus taeniatus* GIRARD *Proc. Acad. Phil.*: 226

Localidad tipo: Santiago de Chile

1881 *Cystignathus macrodactylus* GUNTHER *Proc. Zool. Soc. London*: 18

Localidad tipo: Chile

1896 *Borborocoetes taeniatus* var. *bilineata* WERNER *Verh. Ges. Wien.* 46: 359

Localidad tipo: Puerto Montt

1896 *Borborocoetes taeniatus* var. *rufodorsata* WERNER *Verh. Ges. Wien.* 46: 359

Localidad tipo: Llanquihue

1896 *Borborocoetes taeniatus*

Localidad tipo:

1896 *Borborocoetes taeniatus*

Localidad tipo:

1896 *Borborocoetes taeniatus*

Localidad tipo:

1902 *Alsodes bivittatus* PHILIPPI

Localidad tipo:

Hemos considerado a la descripción bastante próxima en que se advierte claramente que *Batrachyla* se fundamenta en comprobar que la craneología. *Distribución:* Desde Concepción

Géneros

1768 *Caudiverbera* LAURENTI

Especie tipo: *C.*

1835 *Calyptocephalus* DUMERIL

Especie tipo: *C.*

Preocupado por: *Caly.*

Animal Kingdom 14:

1923 *Calyptocephala* NIEDE

(en reemplazo de

preocupado por *Calypt.*

Mont. *Cassid.* 1: 100

1926 *Calyptocephallela* STRICKLAND

en reemplazo de *Calypt.*

Distribución: Endémico de Puerto Montt.

Contenido: Una especie viviente. El género se ha mencionado en COPE, de Panamá, que necesita al género.

Calyptocephalella

1714 "*Salamandre aquatique*

Localidad tipo: (

1758 *Lacerta caudiverbera* L.

(nombre para Sa

1768 *Caudiverbera peruviana*

Nuevo nombre p

1803 *Geko cristatus* DAUDIN

Nuevo nombre p

1836 *Ptyodactylus feullaei* DU

(nuevo nombre p

1838 *Peltocephalus quoyi* TS

Localidad tipo: (

- 1896 *Borborocoetes taeniatus* var. *albovittata* WERNER Verh. Ges. Wien. 46: 359
Localidad tipo: Puerto Montt
- 1896 *Borborocoetes taeniatus* var. *modesta* WERNER Verh. Ges. Wien. 46: 359
Localidad tipo: Llanquihue
- 1896 *Borborocoetes taeniatus* var. *ornata* WERNER Verh. Ges. Wien. 46: 359
Localidad tipo: Puerto Montt
- 1902 *Alsodes bivittatus* PHILIPPI Supl. Batr. Chilen.: 122
Localidad tipo: Valdivia

Hemos considerado a *Cystignathus taeniatus* como sinónimo de *Litoria glandulosa*; la descripción bastante próxima no deja duda, si se compara con la lámina representada en que se advierte claramente la identidad de ambas. La ubicación de este animal bajo *Batrachyla* se fundamenta en los estudios osteológicos de John Lynch quien ha podido comprobar que la craneología de este animal corresponde completamente con *Batrachyla*.
Distribución: Desde Concepción hasta Aysén. Bosques relictos de Quintero y Zapallar.

Género *Calyptocephalella* STRAND

- 1768 *Caudiverbera* LAURENTI Spec. med. exh.: 43 (Pro parte)
Especie tipo: *Caudiverbera aegyptiaca* LAURENTI
- 1835 *Calyptocephalus* DUMERIL y BIBRON Erp. Gen. 8: 447
Especie tipo: *Calyptocephalus gayi* DUMERIL y BIBRON
Preocupado por: *Calyptocephalus* GRAY, 1832 (in GRIFFITH)
Animal Kingdom 14: 370. Coleoptera
- 1923 *Calyptocephala* NIEDEN Das Tierreich, Anura I, Lief. 46: 371
(en reemplazo de *Calyptocephalus* DUMERIL y BIBRON 1835)
preocupado por *Calyptocephala* BOHEMAN 1850
Mont. Cassid. 1: 100 Coleoptera
- 1926 *Calyptocephallela* STRAND Arch. Naturg. 92, A 8: 55
en reemplazo de *Calyptocephala* WIEDEN 1923

Distribución: Endémico de Chile, donde se distribuye desde la región de Ovalle hasta Puerto Montt.

Contenido: Una especie viviente y otra fósil del terciario de Patagonia. Bajo este mismo género se ha mencionado en la literatura de fines del siglo pasado la especie *C. testudiniceps* COPE, de Panamá, que necesita verificación y que con gran probabilidad no pertenece al género.

Calyptocephalella caudiverbera (LINNAEUS) Nov. Combinación

- 1714 "Salamandre aquatique noire" FEUILLE Journ. obs. phys. matem. bot.: 319
Localidad tipo: Concepción, Chile
- 1758 *Lacerta caudiverbera* LINNAEUS Syst. Nat. Ed. 10: 359
(nombre para Salamandre de FEUILLE)
- 1768 *Caudiverbera peruviana* LAURENTI Spec. Med. Exh.: 43
Nuevo nombre para *Lacerta caudiverbera* LINNAEUS
- 1803 *Geko cristatus* DAUDIN Hist. Gen. Rep. 4: 167
Nuevo nombre para *C. peruviana* LAURENTI
- 1836 *Ptyodactylus feullaci* DUMERIL y BIBRON. Erp. Gen. 3: 386
(nuevo nombre para *Geko cristatus* DAUDIN)
- 1838 *Peltocephalus quoyi* TSCHUDI Class. Batr.: 81
Localidad tipo: Chile

- 1847 *Calyptocephalus gayi* DUMERIL y BIBRON Erp. Gen. 3: 477
Localidad tipo: Chile
- 1902 *Calyptocephalus ater* PHILIPPI Supl. Batr. chilenos: 151
Localidad tipo: Valdivia
- 1902 *Calyptocephalus rufus* PHILIPPI Supl. Batr. chilenos: 151
Localidad tipo: Santiago
- 1902 *Calyptocephalus coxi* PHILIPPI Supl. Batr. chilenos: 153
Localidad tipo: Mansel
- 1926 *Calyptocephalella gayi* STRAND Arch. 92, A 8: 55

Distribución: Se encuentra desde Ovalle a Puerto Montt en masas de agua abundantes. Los juveniles viven en el barro a diferencia de los acuicolas adultos.

Comentario: Proponemos la presente combinación porque es la única posible de usar. *Caudiverbera* LAURENTI no puede ser usado porque fue creado para una especie de Egipto, correspondiendo el generotipo a *Caudiverbera aegyptiaca*, obviamente sin ninguna relación con la rana de Chile, aunque erróneamente atribuye la forma de FEUILLE. El primer nombre válido es *Lacerta caudiverbera* LINNAEUS, que corresponde al renacuajo (véase el trabajo de DONOSO-BARROS y CEI, Herpetológica, 18,3: 195 1962). Los géneros propuestos sucesivamente pre-ocupados llegaron a *Calyptocephalella* que no ofrece discusión por lo cual debe combinarse como *Calyptocephalella caudiverbera* LINNAEUS. Estoy por demás convencido que la verdadera estabilidad taxonómica se adquiere cuando se llega al nombre originario, y LINNAEUS en este sentido no merece sospecha.

Género *Eupsophus* FITZINGER 1843 *

- 1843 *Borborocoetes* BELL Zool. Voy. Beagle 5: 34
Especie tipo: *Borborocoetes Bibronii* BELL
preocupado por *Borborocoetes* SCHONHERR 1842
Coleoptera. Gen. Spec. Curc. 6(2): 437
- 1843 *Alsodes* BELL Zool. Voy. Beagle 5: 41
Especie tipo: *Alsodes monticola* BELL
- 1843 *Eupsophus* FITZINGER Syst. Rep.: 31
Especie tipo: *Eupsophus roseus*
- 1926 *Borborocoetea* STRAND Arch. Naturgesch. 92, A 8: 55
Nuevo nombre para *Borborocoetes* BELL
- 1865 *Thoropa* COPE Nat. Hist. Rev. 5: 10
Especie tipo: *Cystignathus Missiessii* ELDOUX y SOULEYET
- 1869 *Cacotus* GUNTHER Proc. Zool. Soc. London. 1863: 482
Especie tipo: *Cacotus Maculatus* GUNTHER
- 1872 *Oreabates* Jiménez de la Espada. An. Soc. Española Hist. Nat. 1: 88
Especie tipo: *Oreabates quixensis* JIMENEZ DE LA ESPADA
- 1873 *Phrynopus* PETERS Monat Ber. A. K. Wiss. Berlín
Especie tipo: *Phrynopus peruanus* PETERS

Eupsophus monticola (BELL)

- 1843 *Alsodes monticola* BELL Zool. Voy. Beagle 5:41. Pl. 18 f. 3-3a.
Localidad tipo: Isla de Inchy, en el Archipiélago de los Chonos.

* *Eupsophus* FITZINGER y *Alsodes* BELL son ambos de 1843, parece ser que *Eupsophus* apareció con ligera antelación, además ha sido ampliamente usado, lo que hace darle prevalencia.

- 1881 *Cacotus coppingeri* G
Localidad tipo:
1960 *Eupsophus coppingeri*
Distribución geográfica: Ay
cidental de Patagonia. Su

Eupsophus

- 1841 *Cystignathus nodosus*
Localidad tipo:
- 1853 *Cystignathus nebulosus*
Localidad tipo:
- 1882 *Cacotus maculatus* GÜ
Localidad tipo:
- 1896 *Borborocoetes plicifer*
Localidad tipo:
- 1902 *Borborocoetes andinum*
Localidad tipo:
- 1902 *Borborocoetes verrucosus*
Localidad tipo:
- 1902 *Cistignathus caeruleog*
Localidad tipo:
- 1902 *Cistignathus granulatu*
Localidad tipo:
- 1902 *Cystignathus cineresc*
Localidad tipo:
- 1902 *Cystignathus zebra* PF
Localidad tipo:
- 1925 *Borborocoetes kriegi*
Localidad tipo:
- 1962 *Eupsophus nodosus* -

Distribución geográfica: Des
Quebradas del Centro de C

Eupsophus

- 1841 *Cystignathus roseus* D'I
Localidad tipo:

Distribución: Región desde
Chonos y Costeros. Bariloche
Contenido: 2 subespecies.

Osmoternum ensanchando ab
gado apareciendo como una
cha interorbital clara pron

- 1881 *Cacotus coppingeri* GUNTHER Proc. Zool. Soc. Lond. : 19
 Localidad tipo: Isla Chiloé
- 1960 *Eupsophus coppingeri* - CEI Breviora 118 : 3 fig. 1-3
 Distribución geográfica: Aysén, Archipiélago de los Chonos, Chiloé, en general costa occidental de Patagonia. Su presencia en territorio argentino necesita verificación.

Eupsophus nodosus (DUMERIL y BIBRON)

- 1841 *Cystignathus nodosus* DUMERIL y BIBRON Erp. Gen. 8:413
 Localidad tipo: Valparaíso, Chile
- 1853 *Cystignathus nebulosus* GIRARD Proc. Acad. Phil. 6:422
 Localidad tipo: Santiago de Chile
- 1882 *Cacotus maculatus* GUNTHER Proc. Zool. Soc. Lond. : 482 Pl. 38 f. 5
 Localidad tipo: Chile
- 1896 *Borborocoetes pliciferus* WERNER Verh. Ges. Wien 46:360
 Localidad tipo: Chile
- 1902 *Borborocoetes andinus* PHILIPPI Supl. Batr. chilenos : 32
 Localidad tipo: Cautín
- 1902 *Borborocoetes verrucosus* PHILIPPI Supl. Batr. Chilenos : 83
 Localidad tipo: Cautín
- 1902 *Cistignathus caeruleogriseus* PHILIPPI Supl. Batr. Chilenos
 Localidad tipo: Valdivia, Chile
- 1902 *Cistignathus granulatus* PHILIPPI Supl. Batr. Chilenos
 Localidad tipo: Andes, Santiago
- 1902 *Cystignathus cinerescens* PHILIPPI Supl. Batr. Chilenos
 Localidad tipo: Valdivia
- 1902 *Cystignathus zebra* PHILIPPI Supl. Batr. Chilenos
 Localidad tipo: Aculeo, Santiago
- 1925 *Borborocoetes kriegi* MULLER Zool. Anz. 65: 195
 Localidad tipo: Peñalolén, Santiago, Chile
- 1962 *Eupsophus nodosus* - CEI Batr. Chile: 72.

Distribución geográfica: Desde Coquimbo hasta Aysén en las proximidades de Salamanca, Quebradas del Centro de Chile hasta Aysén. En Argentina en la región de Bariloche.

Eupsophus roseus (DUMERIL y BIBRON)

- 1841 *Cystignathus roseus* DUMERIL y BIBRON, Erp. Gen. 8: 414
 Localidad tipo: Chile

Distribución: Región desde el norte de Concepción hasta Aysén y Taitao en el sur, Islas Chonos y Costeros. Bariloche en Argentina.
 Contenido: 2 subespecies.

CLAVE DE LAS SUBESPECIES

Osmoternum ensanchando abruptamente en su extremo libre, delgado apareciendo como una cabeza unida a un pedículo. Sin mancha interorbital clara prolongada hacia la punta del hocico *E. roseus*

Omosternum se ensancha progresivamente hacia el extremo libre apareciendo como una clava. Con una mancha interorbital clara prolongada hacia la punta del hocico r. insularis

Eupsophus roseus roseus (DUMERIL y BIBRON)

- 1843 *Borborocoetes Grayii* BELL Zool. Voy. Beagle 5: 36 Pl. 17 f. 2
Localidad tipo: Valdivia, Chile
- 1843 *Borborocoetes Bibronii* BELL Zool. Voy. Beagle 5: 35 Pl. 17 fig. 1
Localidad tipo: Valdivia, Chile
- 1845 *Cystignathus sylvestris* TSCHUDI Fauna Perú Herp.: 66 Pl. 11 fig. 1
Localidad tipo: Chile
- 1881 *Cacotus calcaratus* GUNTHER Proc. Zool. Soc. London: 19
Localidad tipo: Isla Chiloé, Chile
- 1902 *Cystignathus insularis* var. *ruber* PHILIPPI Supl. Batr. Chilenos: 89
Localidad tipo: Valdivia
- 1902 *Cystignathus nigrita* PHILIPPI Supl. Batr. Chil.: 88
Localidad tipo: Valdivia
- 1904 *Leptodactylus Krefti* WERNER Ergeb. Hamb. Magalh. Sammelb. 1: 18
Localidad tipo: Coronel, Chile.
- 1910 *Borborocoetes masareyi* ROUX Zool. Ang. 36: 111
Localidad tipo: Coronel, Chile
- 1961 *Eupsophus roseus* - GRANDISON Bull. Brit. Mus. Nat. Hist. Zool. 8(3): 136

Distribución geográfica: regiones boscosas desde Concepción hasta el archipiélago de Chiloé.

Eupsophus roseus insularis (PHILIPPI) Nov. Comb.

- 1902 *Borborocoetes insularis* PHILIPPI Supl. Batr. Chilenos: 89
Localidad tipo: Isla Mocha

Distribución geográfica: Una raza aislada restringida a la Isla Mocha.

Eupsophus vertebralis GRANDISON

- 1961 *Eupsophus vertebralis* GRANDISON Bull. Brit. Mus. Nat. Hist. Zool 8(3): 136
Localidad tipo: Valdivia

Distribución geográfica: Selva de la región valdiviana.

Hylorina BELL

- 1843 *Hylorina* BELL Zool. voy. Beagle 5: 44
Especie tipo: *Hylorina sylvatica* BELL

Distribución: Selva valdiviana, hasta Islas del Archipiélago de Chiloé. Argentina en Bariloche.

Contenido: Una especie.

- 1843 *Hylorina sylvatica* BELL
Localidad tipo: Valdivia
- 1848 *Cystignathus aeneus* BELL
Pl. 5, fig. 2
Localidad tipo: Valdivia
- 1902 *Hylorina andina* PHILIPPI
Localidad tipo: Valdivia
- 1902 *Hylorina longipes* PHILIPPI
Localidad tipo: Valdivia

Distribución geográfica: Se de la región de Chile, Arg

- 1838 *Pleurodema* TSCHUDI
Especie tipo: 1
- 1841 *Leuperus* DUMERIL
Especie tipo: 1
- 1868 *Lystris* COPE Proc. Zool. Soc. London: 1
Especie tipo: 1

Distribución: Venezuela, Pa
Contenido: 12 especies de 1

Pleur

- 1782 ♂ *Rana lutea* MOLIN
Localidad tipo: Valdivia
- 1826 *Bufo thaul* LESSON
Localidad tipo: Valdivia
- 1841 *Cystignathus Bibronii* BELL
Localidad tipo: Valdivia
- 1843 *Pleurodema elegans* BELL
Localidad tipo: Valdivia
- 1902 *Pleurodema andina* PHILIPPI
Localidad tipo: Valdivia
- 1902 *Pleurodema andicola* PHILIPPI
Localidad tipo: Valdivia
- 1902 *Pleurodema aspera* PHILIPPI
Localidad tipo: Valdivia
- 1902 *Pleurodema bibronii* PHILIPPI
Localidad tipo: Valdivia
- 1902 *Pleurodema carbonaria* PHILIPPI
Localidad tipo: Valdivia
- 1902 *Pleurodema fusca* PHILIPPI
Localidad tipo: Valdivia
- 1902 *Pleurodema glandulosa* PHILIPPI
Localidad tipo: Valdivia

Hylorina sylvatica BELL

- 1843 *Hylorina sylvatica* BELL Zool. Voy. Beagle: 5: 44 Pl. 19. fig. 1
Localidad tipo: Isla Chonos. Chile.
- 1848 *Cystignathus aeneus* GUICHENOT (in GAY) Hist. Fis. Pol. Chile Zool. 2: 102.
Pl. 5, fig. 2
Localidad tipo: Valdivia
- 1902 *Hylorina andina* PHILIPPI Supl. Batr. Chil.: 74
Localidad tipo: Valdivia.
- 1902 *Hylorina longipes* PHILIPPI Supl. Batr. Chil.: 77
Localidad tipo: Valdivia.

Distribución geográfica: Selva Austral desde la región valdiviana hasta los archipiélagos de la región de Chile. Argentina en Neuquén.

Género *Pleurodema* TSCHUDI

- 1838 *Pleurodema* TSCHUDI Classif. Batr.: 85
Especie tipo: *Pleurodema Bibroni* TSCHUDI
- 1841 *Leiuperus* DUMERIL y BIBRON, Erp. Gen. 8: 420
Especie tipo: *Leiuperus marmoratus*, DUMERIL y BIBRON
- 1868 *Lystris* COPE Proc. Acad. Phil.: 312
Especie tipo: *Lystris brachyops* COPE

Distribución: Venezuela, Perú, Chile, Argentina, Uruguay, Colombia y norte del Brasil.
Contenido: 12 especies de las cuales 3 se encuentran en Chile.

Pleurodema thaul (LESSON) nov. comb.

- 1782 ¿ *Rana lutea* MOLINA Sagg. St. Nat. Chile: 303
Localidad tipo: Chile
- 1826 *Bufo thaul* LESSON Voy. Coq. 21: 64 Pl. 7 Fig. 6
Localidad tipo: Penco, Concepción, Chile
- 1841 *Cystignathus Bibronii* (nec TSCHUDI) DUMERIL y BIBRON, Erp. Gen. 8: 410
Localidad tipo: Chile
- 1843 *Pleurodema elegans* BELL Zool. Voy. Beagle: 37, pl. 17, fig. 4
Localidad tipo: Chiloé
- 1902 *Pleurodema andina* PHILIPPI Supl. Batracios Chil.: 127
Localidad tipo: Andes, Chile
- 1902 *Pleurodema andicola* PHILIPPI Supl. Batr. Chil.: 135
Localidad tipo: Andes de Cautín, Chile
- 1902 *Pleurodema aspera* PHILIPPI Supl. Batr. Chile: 139
Localidad tipo: Aconcagua, Chile
- 1902 *Pleurodema bibroni* var. *grandis* PHILIPPI Supl. Batr. Chil.
Localidad tipo: La Serena, Coquimbo
- 1902 *Pleurodema carbonaria* PHILIPPI Supl. Batr. Chil.: 138
Localidad tipo: Valdivia
- 1902 *Pleurodema fusca* PHILIPPI, Supl. Batr. Chil.: 129
Localidad tipo: Valdivia
- 1902 *Pleurodema glandulosa* PHILIPPI Supl. Batr. Chil.
Localidad tipo: Concepción

- 1902 *Pleurodema longipes* PHILIPPI Supl. Batr. Ch.: 13
Localidad tipo: Valdivia
- 1902 *Pleurodema phryniscoides* PHILIPPI Supl. Batr. Chil.: 137
Localidad tipo: Chile
- 1902 *Pleurodema pseudophryne* PHILIPPI Supl. Batr. Chil.: 126
Localidad tipo: Islas de Chonos. Chile
- 1902 *Pleurodema belli* PHILIPPI Supl. Batr. Chil.: 124
Localidad tipo: Valdivia, Chile
- 1962 *Pleurodema bibroni* (nec TSCHUDI) - CEI Batr. Chile: 91

Distribución: Se le encuentra desde Copiapó hasta los Archipiélagos australes, mostrando gran variedad poblacional que podría motivar algunas divisiones subespecíficas.

Comentario: El nombre correcto de esta especie debe ser *Pleurodema thaul* LESSON combinación que propongo definitivamente y esto porque *Pleurodema bibroni* no es especie chilena. TSCHUDI la describió sobre un ejemplar proveniente de Uruguay, Montevideo (1838). La descripción, muy sucinta, sólo se refiere al género, dándose por entendido que sus caracteres son los de la especie. El tipo no ha sido encontrado en las colecciones del Museo de Neuchâtel, por lo cual los únicos fundamentos taxonómicamente significativos que tenemos son: *Pleurodema* con glándulas lumbares de Montevideo. Con esto último, la especie debe ser suprimida de la fauna chilena.

Pleurodema thaul, además de tener 11 años de prioridad sobre la otra denominación, está muy bien descrita e ilustrada con una espléndida figura coloreada. Además su localización geográfica típica es muy clara: Penco, Concepción, Chile.

La descripción de DUMERIL y BIBRON en 1841, si bien se refiere a material chileno y es ajustada, no tiene valor taxonómico porque confundieron el material chileno con el uruguayo.

En 1843, BELL describió *Pleurodema darwinii* de Uruguay, Maldonado, especie que sin duda corresponde a *Pleurodema bibronii* TSCHUDI, por lo tanto, *Pleurodema bibronii* debe quedar como nombre específico de la especie uruguayana en vez de *Pleurodema darwinii*.

Pleurodema bufonina BELL

- 1843 *Pleurodema bufonina* BELL Zool. Vol. Beagle, 5: 39 p/17, fig. 5
Localidad tipo: Puerto Deseado, Argentina
- 1843 *Leiuperus salarius* BELL Zool. Vol. Beagle 5: 39 Pl. 18, fig. 1
Localidad tipo: Puerto Deseado, Argentina

Distribución: Desde Malleco hasta Magallanes. En Argentina desde Río Negro hasta Santa Cruz.

Pleurodema marmorata (DUMERIL y BIBRON)

- 1841 *Leiuperus marmoratus* DUMERIL y BIBRON Erpet. Gen. 7: 421
Localidad tipo: Potosí, Bolivia
- 1927 *Pleurodema marmorata* - PARKER An. Mag. Nat. Hist. 9 (20): 450

Distribución: Andes del Sur del Perú, Bolivia, Chile (Tarapacá), (Caquena) y Noroeste argentino, (Jujuy).

Comentario: No he incluido en la sinonimia a *Leiuperus viridis* porque me parece distinta de *marmorata*.

- G é
- 1835 *Telmatobius WIEGM*
Especie tipo:
Distribución: Lagunas and
Contenido: 14 especies. 4
- 1938 *Telmatobius halli* N
Localidad tipo
Distribución: Cordillera A
T
- 1902 *Telmatobius laevis* I
Localidad tipo
Distribución: Se presume
T e
- 1902 *Telmatobius montani*
Localidad tipo
Distribución geográfica: A
T e l m
- 1835 *Telmatobius peruvianus*
Localidad tipo
Distribución: Andes de Tar
G é
- 1952 *Telmatobufo* SCHMI
Especie tipo. 1
Distribución: Conocido sol
Contenido: Una especie.
T e
- 1952 *Telmatobufo bullocki*
Localidad tipo:
Distribución: Conocido de

Género *Telmatobius* WIEGMANN1835 *Telmatobius* WIEGMANN Nov. Acta Leop. Carol. 17: 262, Pl. 22, f. 2Especie tipo: *Telmatobius peruvianus* WIEGMANN*Distribución*: Lagunas andinas de Perú, Bolivia, Chile y Argentina.*Contenido*: 14 especies. 4 son conocidas de Chile.*Telmatobius halli* NOBLE1938 *Telmatobius halli* NOBLE Am. Mus. Nov. 963: 1

Localidad tipo: Ollagüe, Antofagasta 3.000 m

Distribución: Cordillera Andina de Antofagasta. Ollagüe, San Pedro de Atacama.*Telmatobius laevis* PHILIPPI1902 *Telmatobius laevis* PHILIPPI Supl. Bat. Chil.: 43

Localidad tipo: Potrero, Chile

Distribución: Se presume de Los Andes, del Centro de Chile.*Telmatobius montanus* LATASTE1902 *Telmatobius montanus* LATASTE (in PHILIPPI) Supl. Bat. Chil.: 47

Localidad tipo: Lagos Andinos de Santiago

Distribución geográfica: Andes del Centro de Chile desde Santiago a Talca.*Telmatobius peruvianus* WIEGMANN1835 *Telmatobius peruvianus* WIEGMANN Nov. Ac. Leop. Carol. 17: 262

Localidad tipo: Cordillera de Guatilla, Palca, Este de Tacna, Perú.

Distribución: Andes de Tarapacá (Putre y Belén 3.000 m), Suroeste del Perú, Tacna. Palca.Género *Telmatobufo* SCHMIDT1952 *Telmatobufo* SCHMIDT, Field. Zool. 34 (2): 11Especie tipo. *Telmatobufo bullocki* SCHMIDT*Distribución*: Conocido solamente de la Cordillera de Nahuelbuta en el Sur de Chile.*Contenido*: Una especie.*Telmatobufo bullocki* SCHMIDT1952 *Telmatobufo bullocki* SCHMIDT, Field. Zool. 34 (2): 11

Localidad tipo: Estero Cabrería en la Cordillera de Nahuelbuta.

Distribución: Conocido de la localidad tipo.

FAMILIA HYLIDAE

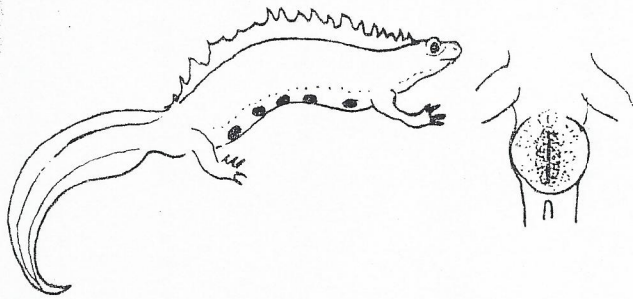
Género *Hyla* LAURENTI

- 1768 *Hyla* LAURENTI Spec. med.: 32
Especie tipo: *Hyla viridis* LAURENTI
- 1799 *Calamita* SCHNEIDER Hist. Amph. 1: 151
Especie tipo: *Rana arborea* LINNAEUS
- 1830 *Auletris* WAGLER Syst. Amph.: 201
Especie tipo: *Hyla boans* DAUDIN
- 1830 *Hyas* WAGLER Syst. Amph.: 201
Especie tipo: *Rana arborea* WAGLER
- 1830 *Scinax* WAGLER Syst. Amph. 20
Especie tipo: *Hyla variolosa* SPIX
- 1838 *Dendrohyas* WAGLER in TSCHUDI, Class. Batr.: 74
Especie tipo: *Rana arborea* LINNAEUS
- 1838 *Theloderma* TSCHUDI Class. Batr.
Especie tipo: *Hyla leporosa* MULLER
- 1838 *Lophopus* TSCHUDI Class. Batr.: 73
Especie tipo: *Hyla marmorata* DAUDIN
- 1838 *Ranoides* TSCHUDI Class. Batr. 76
Especie tipo: *Ranoides Jacksoniensis* TSCHUDI
- 1838 *Litoria* TSCHUDI Class. Batr.: 77
Especie tipo: *Hyla Freycinetii* DUMERIL y BIBRON
- 1843 *Dendropsophus* FITZINGER Syst. Rep.: 31
Especie tipo: *Hyla frontalis* DAUDIN
- 1843 *Dryomelictes* FITZINGER Syst. Rep.: 31
Especie tipo: *Hyla lactea* DAUDIN
- 1843 *Dryophytes* FITZINGER Syst. Rep.: 30
Especie tipo: *Hyla versicolor* LE CONTE
- 1843 *Dryosophus* FITZINGER Syst. Rept.: 30
Especie tipo: *Dendrohyas citropa* PERON
- 1830 *Hypsiboas* WAGLER Syst. Amph.: 200
Especie tipo: *Hyla palmata* DAUDIN
- 1843 *Lobipes* FITZINGER: Syst. Rep.: 30
Especie tipo: *Hyla palmata* DAUDIN
- 1856 *Centrotelma* BURMEISTER Erlaut. Fauna Brasil.: 97
Especie tipo: *Hyla infulata* WIED
- 1856 *Hylomedusa* BURMEISTER Erlaut. Fauna Brasil.: 102
Especie tipo: *Hyla palmata* DAUDIN
- 1858 *Pelodryas* GUNTHER Cat. Batr. Sal. Brit. Mus.: 119
Especie tipo: *Rana caerulea* WHITE
- 1867 *Cinclidium* COPE Jov. Ac. Phil. 2(6): 200
Especie tipo: *Cinclidium granulatum* COPE
- 1867 *Chirodryas* KEFERSTEIN Nachr. Ges. Goething: 358
Especie tipo: *Chirodryas raniformis* KEFERSTEIN
- 1870 *Cophomantis* PETERS Monb. Ak. Berlin: 650
Especie tipo: *Cophomantis punctillata* PETERS
- 1870 *Cinloscopus* COPE P. Am. Phil. Soc. 11: 554
pro *Cinclidium*
- 1882 *Drymomantis* PETERS Sb. Ges. Fr. Berlin: 8
Especie tipo: *Drymomantis fallax* PETERS
- 1758 *Rana arborea* LINNAEUS
Localidad tipo:
- 1758 *Rana hyla* LINNAEUS
Localidad tipo:
- 1768 *Hyla viridis* LAURENTI
Localidad tipo:
- 1924 *Hyla africana* AHL.
Localidad tipo:
- Contenido: 7 subespecies.
Distribución: Africa Noroc
En Chile ha sido introducida en la provincia de Coquimbo respondería, según la misma hace presumir podría tratar
- Gén
- 1841 *Rhinoderma* DUMERIL
Especie tipo: 1
- 1902 *Heminectes* PHILIPPI
Especie tipo:
- Contenido: Una especie
Distribución: Desde Curicó
- Rhin
- 1841 *Rhinoderma darwini*
Localidad tipo:
- 1896 *Rhinoderma darwini*
- 1896 *Rhinoderma darwini*
- 1896 *Rhinoderma darwini*
- 1896 *Rhinoderma darwini*
- 1902 *Heminectes rufus* PHILIPPI
Localidad tipo:
- Distribución: La misma del Material del lago Vichuque esta especie.

Distribución: América del Sur y África.

Contenido: Más de 350 especies.

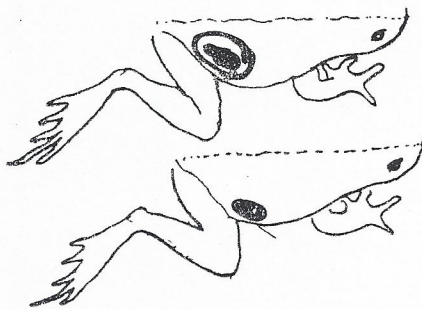
LAM. I



Triton cristatus



Telmatobufo bullocki



Pleurodema bufonina

Pleurodema thaul



Rhinoderma darwini

743, Pl. 55,

..... 2

es. 6-9

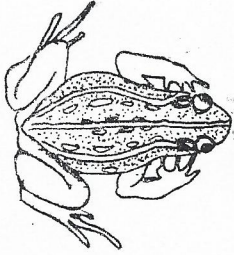
l. 2: 61

S

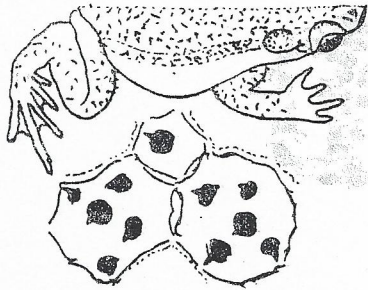
t. 5:49

47

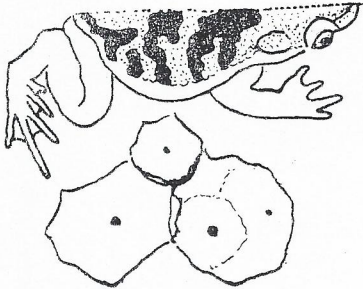
LAM. II



Bufo variegatus



Bufo spinulosus



Bufo araneo



Bufo atacamensis (piel)

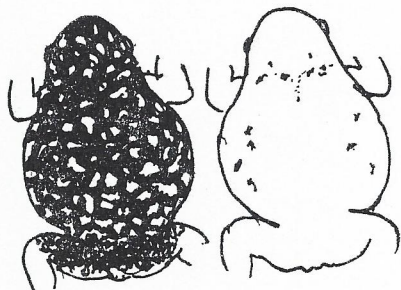


Bufo ruber



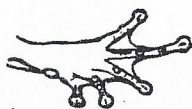
Telmatobir

Eatrach



Bufo rubropunctatus

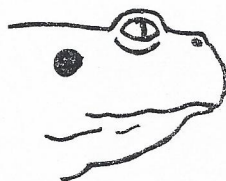
Bufo arunco



Hyla arborea



Telmatobius



Calyptocephalella

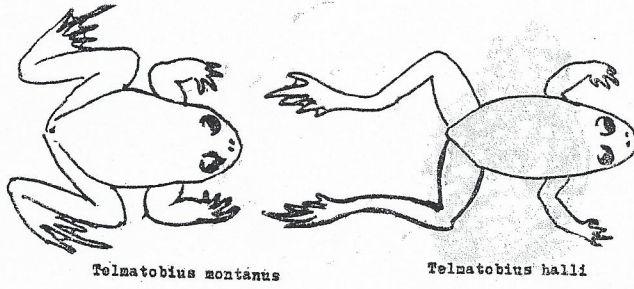


Batrachyla antartandica



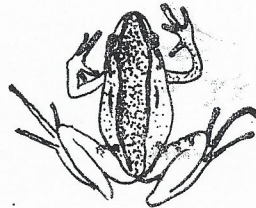
Batrachyla leptopus

LAM. IV

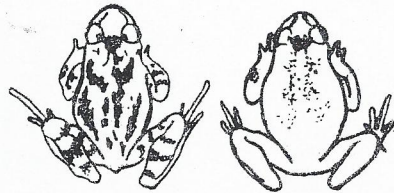


Telmatobius montanus

Telmatobius halli

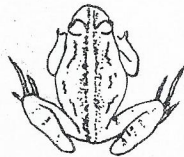


Batrachyla glandulosa



Eupsophus nodosus

Eupsophus coppingeri



Eupsophus vertebralis



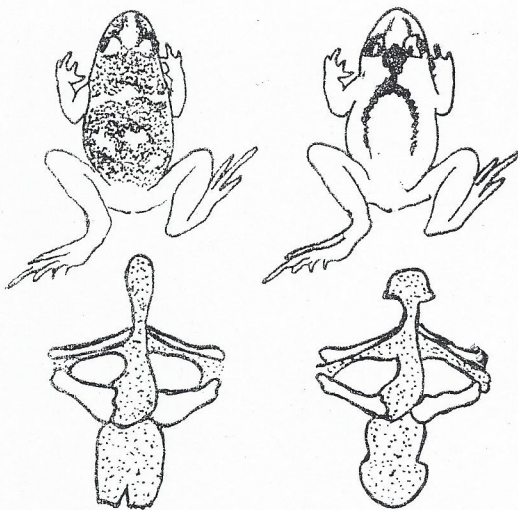
Eupsophus roseu

Tubérculos metacarpales



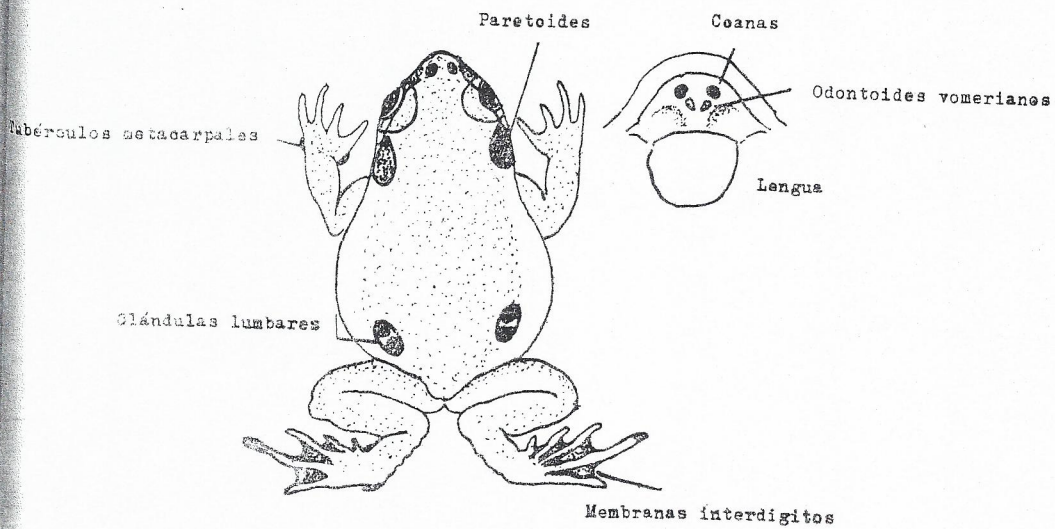
Glándulas lumbares



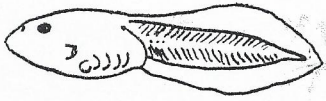


Eupsophus roseus insularis

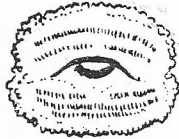
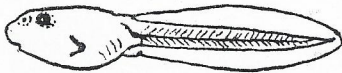
Eupsophus roseus roseus



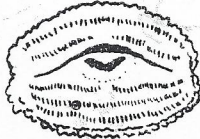
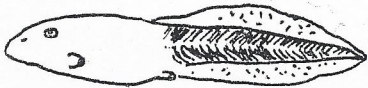
LAM. VI



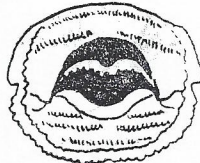
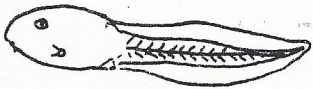
Telmatobius halli



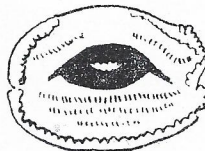
Batrachyla glandulosa



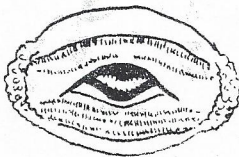
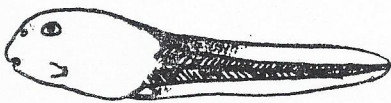
Eupsophus nodosus



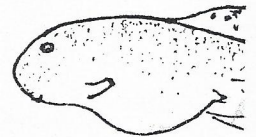
Pleurodema thaul



Pleurodema bufonina



Bufo arunco



Batrachyla leptopus

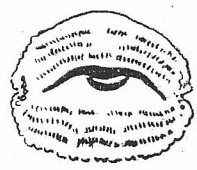
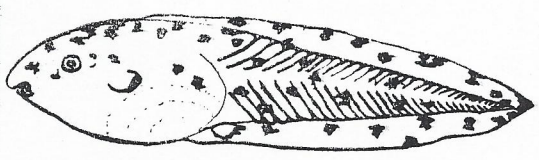


Hyla arborea

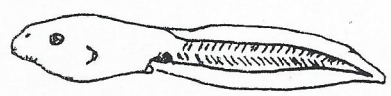
URAL

L. VI

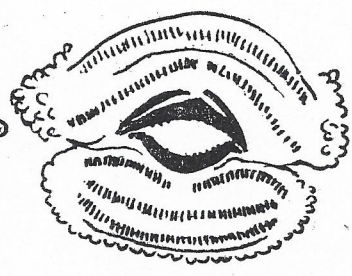
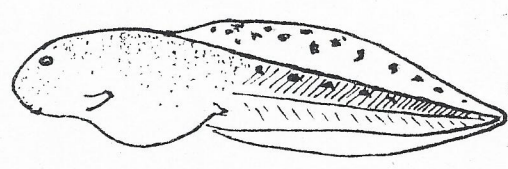
LAM. VII



Calyptocephalella caudiverbera



Rhinoderma darwini



Batrachyla leptopus (según K. Busse)

FAMILIA HYLLIDAE

Género *Hyla* LAURENTI

- 1768 *Hyla* LAURENTI Spec. med.: 32
Especie tipo: *Hyla viridis* LAURENTI
- 1799 *Calamita* SCHNEIDER Hist. Amph. 1: 151
Especie tipo: *Rana arborea* LINNAEUS
- 1830 *Auletis* WAGLER Syst. Amph.: 201
Especie tipo: *Hyla boana* DAUDIN
- 1830 *Hyas* WAGLER Syst. Amph.: 201
Especie tipo: *Rana arborea* WAGLER
- 1830 *Schnax* WAGLER Syst. Amph. 20
Especie tipo: *Hyla variolosa* SPIX
- 1838 *Dendrohyas* WAGLER in TSCHUDI, Class. Batr.: 74
Especie tipo: *Rana arborea* LINNAEUS
- 1838 *Theloderma* TSCHUDI Class. Batr.
Especie tipo: *Hyla leporosa* MULLER
- 1838 *Lophopus* TSCHUDI Class. Batr.: 73
Especie tipo: *Hyla marmorata* DAUDIN
- 1838 *Ranoides* TSCHUDI Class. Batr. 76
Especie tipo: *Ranoides Jacksoniensis* TSCHUDI
- 1838 *Litoria* TSCHUDI Class. Batr.: 77
Especie tipo: *Hyla Freycinetii* DUMERIL y BIBRON
- 1843 *Dendropsophus* FITZINGER Syst. Rep.: 31
Especie tipo: *Hyla frontalis* DAUDIN
- 1843 *Dryomelictes* FITZINGER Syst. Rep.: 31
Especie tipo: *Hyla lactea* DAUDIN
- 1843 *Dryophies* FITZINGER Syst. Rep.: 30
Especie tipo: *Hyla versicolor* LE CONTE
- 1843 *Dryosopus* FITZINGER Syst. Rept.: 30
Especie tipo: *Dendrohyas citropa* PERON
- 1830 *Hypsiboas* WAGLER Syst. Amph.: 200
Especie tipo: *Hyla palmata* DAUDIN
- 1843 *Lobipies* FITZINGER: Syst. Rep.: 30
Especie tipo: *Hyla palmata* DAUDIN
- 1856 *Centrotelma* BURMEISTER Erlaut. Fauna Brasil.: 97
Especie tipo: *Hyla inflata* WIED
- 1856 *Hylomedusa* BURMEISTER Erlaut. Fauna Brasil.: 102
Especie tipo: *Hyla palmata* DAUDIN
- 1858 *Pelodryas* GUNTHER Cat. Batr. Sal. Brit. Mus.: 119
Especie tipo: *Rana caerulea* WHITE
- 1867 *Cinclidium* COPE Jov. Ac. Phil. 2(6): 200
Especie tipo: *Cinclidium granulatum* COPE
- 1867 *Chirodryas* KEEFERSTEIN Nachr. Ges. Goething: 358
Especie tipo: *Chirodryas ramiformis* KEEFERSTEIN
- 1870 *Cophomantis* PETERS Monb. Ak. Berlin: 650
Especie tipo: *Cophomantis punctillata* PETERS
- 1870 *Cineloscopus* COPE P. Am. Phil. Soc. 11: 554
pro *Cinclidium*
- 1882 *Drymomantis* PETERS Sb. Ges. Fr. Berlin: 8
Especie tipo: *Drymomantis fallax* PETERS

Distribución: América del Sur, América Central y del Norte, Asia, Australia, Europa, Norte de África.
 Contenido: Más de 350 especies. En Chile una forma introducida.

Hyla arborea (LINNAEUS)

- 1758 *Rana arborea* LINNAEUS Syst. Nat. Ed. 10.1: 213
Localidad tipo: Europa, América
- 1758 *Rana hyla* LINNAEUS Syst. Nat. Ed. 10.1: 213
Localidad tipo: Europa
- 1768 *Hyla viridis* LAURENTIS Synop. Rept. 33
Localidad tipo: Europa
- 1924 *Hyla africana* AHL. Arch. Naturg. Berlin (A) 90: 254
Localidad tipo: Misa Hobe, Togo

Contenido: 7 subespecies.
 Distribución: África Noroccidental, Europa Central y Sur, Asia Oriental incluido Japón. En Chile ha sido introducida con éxito, según información epistolar de don H. Riegel, en la provincia de Coquimbo, Hacienda Peralillo. La forma recientemente aclimatada correspondría, según la misma información, a ejemplares de proveniencia italiana, lo que hace presumir podría tratarse de *meridionalis*.

Familia Dendrobatiidae

Género *Rhinoderma* DUMERIL y BIBRON

- 1841 *Rhinoderma* DUMERIL y BIBRON Erp. Gen. 8: 657
Especie tipo: *Rhinoderma Darwinii* DUMERIL y BIBRON
- 1902 *Heminecetes* PHILIPPI Supl. Batr. Chilenos: 8
Especie tipo: *Heminecetes rufus* PHILIPPI

Contenido: Una especie
 Distribución: Desde Curicó hasta Aysén, Argentina en Nahuel-huapi.

Rhinoderma darwini DUMERIL y BIBRON

- 1841 *Rhinoderma darwini* DUMERIL y BIBRON Erp. Gen. 8: 659
Localidad tipo: Chile
- 1896 *Rhinoderma darwini* var. *lateralis* WERNER Zool. Jahrb. Sup. 4: 264
- 1896 *Rhinoderma darwini* var. *unicolor* WERNER Zool. Jahrb. Sup. 4: 264
- 1896 *Rhinoderma darwini* var. *angulata* WERNER Zool. Jahrb. Sup. 4: 265
- 1896 *Rhinoderma darwini* var. *picta* WERNER Zool. Jahrb. Sup. 4: 265
- 1902 *Heminecetes rufus* PHILIPPI Sup. Batr. Chil.: 8
Localidad tipo: Lago Viechuquén, Curicó.

Distribución: La misma del género.
 Material del lago Viechuquén no muestra ninguna diferencia con la variación normal de esta especie.